

彗星課月報

Monthly Report of the Comet Section, December, 2008

課長 関 勉 T. Seki

幹事 松本敏一 T. Matsumoto 幹事 佐藤裕久 H. Sato

12月の状況 (佐藤)

☆ 210P/2008 X4 = 2003 K2 (Cristensen) (写真 a)

12月12日付 IAUC 9005によると、Karl Battams (米国海軍研究所:NRL)は、Alan Watson が STEREO-B に搭載の SECCHI HI1-B イメージに彗星を見つけたことを報じた。非常に微かで短い尾があった。Rainer Kracht が位置測定のうえ放物線軌道を計算し、Maik Meyer はその軌道から P/2003 K2 との同一性を示唆した。この彗星の MPC 56802 の予報に対する修正は $\Delta(T) = -22$ days であった。

門田健一氏(埼玉県上尾市)は、太陽からの離隔が極めて小さいが12月28日(JST)早朝より狙い始め、連日搜索の結果31日早朝(同)によりやく捉え、翌年1月2日までこの彗星の観測に成功した。更に、門田氏は発表された連結軌道から14日夕方(同)に撮影していた画像上からも CCD 全光度 11 等のこの彗星のイメージを見つけた。

○ 眼視観測報告

C/2006 OF₂ (Broughton)

2008	UT	m1	Dia	DC	Tail	p. a.	Trans.	Seeing	Instru.	Observer	Note
Dec.	1.61	10.9	0.55'	6	-	-	-	-	79×30cmL	永島和郎	
	2.73	10.8	1.6	7	-	-	4/5	3/5	78×32cmL	張替 憲	①
	8.74	10.2	2.5	7	-	-	5/5	3/5	78×32cmL	張替 憲	
	9.83	9.6	4	6	-	-	4/5	3/5	16×7cmB	宇都宮章吾	
	10.85	9.3	5	5	-	-	4/5	3/5	16×7cmB	宇都宮章吾	
	16.46	10.2	3	6	-	-	2/5	2/5	25×15cmB	宇都宮章吾	
	18.51	10.0	3	6	-	-	4/5	2/5	25×15cmB	宇都宮章吾	
	19.55	9.8	3	6	-	-	4/5	2/5	25×15cmB	宇都宮章吾	
	19.58	10.3	2.5	6	-	-	3/5	2/5	78×32cmL	張替 憲	
	23.61	10.5	1.0	7	-	-	-	-	79×30cmL	永島和郎	
	26.73	10.5	2.8	6	-	-	3/5	2/5	78×32cmL	張替 憲	
	30.73	10.2	3.0	6	-	-	3/5	2/5	78×32cmL	張替 憲	②

Note: ① 集光が強くコマが北西方向に僅かに扁平に見えるが尾の判別はつかない。

② 中央の輝きが強くコマが紡錘状に(尾?) 広がっている。

C/2006 W3 (Christensen)

2008	UT	m1	Dia	DC	Tail	p. a.	Trans.	Seeing	Instru.	Observer
Dec.	1.47	11.0	0.65'	5	-	-	-	-	79×30cmL	永島和郎

C/2007 N3 (Lulin) (写真b)

2008	UT	m1	Dia	DC	Tail	p. a.	Trans.	Seeing	Instru.	Observer	Note
Dec.	18.87	8.5	1'	-	-	-	3/5	2/5	25×15cmB	宇都宮章吾	
	19.87	8.0	1.5	5	-	-	3/5	2/5	25×15cmB	宇都宮章吾	
	20.85	8.9	2	3/	-	-	4/5	4/5	25×10cmB	佐藤裕久	Alt. 7°
	23.86	8.3	1.8	5	-	-	-	-	26×10cmB	永島和郎	
	23.87	7.1	4.5:	-	-	-	-	-	144×70cmL	関 勉	
	26.83	7.8	5.0	5	-	-	3/5	2/5	49×32cmL	張替 憲	
	29.85	7.9	5.0	5	-	-	4/5	3/5	49×32cmL	張替 憲	
	30.85	7.2	3	5	-	-	4/5	-	40×20cmL	上原貞治	円盤状

C/2008 A1 (McNaught)

2008	UT	m1	Dia	DC	Tail	p. a.	Trans.	Seeing	Instru.	Observer
Dec.	1.38	11.4	0.65'	2	-	-	-	-	79×30cmL	永島和郎

29P/Schwassmann-Wachmann

2008	UT	m1	Dia	DC	Tail	p. a.	Trans.	Seeing	Instru.	Observer
Dec.	2.71	11.0	5.0'	2	-	-	4/5	3/5	49×32cmL	張替 憲
	19.60	11.4	3.5	1	-	-	3/5	2/5	49×32cmL	張替 憲
	26.71	11.0	4	1	-	-	3/5	2/5	49×32cmL	張替 憲
	29.76	11.2	4	2	-	-	4/5	3/5	49×32cmL	張替 憲

144P/Kushida

2008	UT	m1	Dia	DC	Tail	p. a.	Trans.	Seeing	Instru.	Observer
Dec.	16.45	9.6	8'	3	-	-	3/5	2/5	25×15cmB	宇都宮章吾
	18.50	9.5	8	3	-	-	4/5	2/5	25×15cmB	宇都宮章吾
	19.56	9.2	8	3	-	-	4/5	2/5	25×15cmB	宇都宮章吾
	19.56	9.7	7.0	3	-	-	3/5	2/5	49×32cmL	張替 憲
	23.57	10.8	1.2	2/	-	-	-	-	79×30cmL	永島和郎
	30.46	9.8	6.0	4	-	-	3/5	2/5	49×32cmL	張替 憲

○12月中に発見・検出された彗星

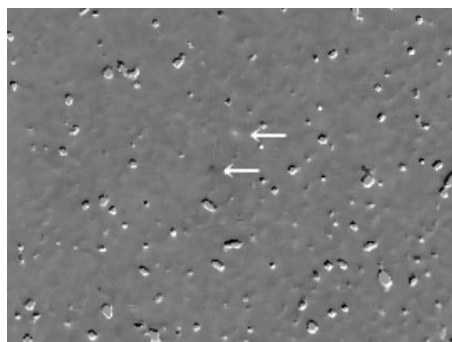
☆ 211P/2008 X1 = P/2003 F6 (Hill) 12月4.34日 UT、Rik E. Hill は、Catalina サーベイの 0.68-m Schmidt 反射望遠鏡で得た CCD 画像から彗星を発見した。NEO Confirmation Page (NEOCP) に掲載され、幾人かの CCD 位置観測者によって彗星であることが確認された。その後、位置精測の追加によって短周期彗星であることがわかった。Maik Meyer (Limburg, ドイツ) は 2003 年 3 月 24 日の 3 個の NEAT 画像にある彗星を見つけ、更に 2003 年 4 月 1 日の 4 個の LONEOS で観測されたものと P/2008 X1 を同一視した。2003 年の彗星は P/2003 F6 との符号がつけられた。(IAUC 9001, 2008 Dec. 5, IAUC 9009, 2009 Jan. 1)

☆ 209P/2008 X2 = 2004 CB (LINEAR) 12月4.39日 UT、Gary Hug (Scranton, カ

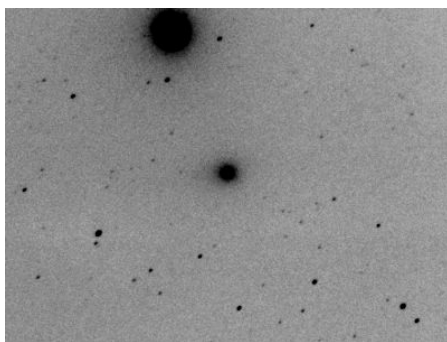
ンザス州)は、0.56-m 反射で得た CCD 画像から P/2004 CB (LINEAR)を検出した。MPC 56803 の予報に対する修正値は $\Delta(T) = +0.16 \text{ day}$ であった。(IAUC 9002, 2008 Dec. 5)

- ☆ C/2008 X3 (LINEAR) 12月4.45日 UT、LINEAR サーベイによって小惑星状天体が発見された。小惑星センターの NEOCP に掲載され、CCD 位置観測者によって彗星であることが確認された。(IAUC 9003, 2008 Dec. 6)
- ☆ C/2008 Y1 (Boattini) 12月22.09日 UT、Andrea Boattini は、Catalina スカイサーベイの 0.68-m Schmidt 望遠鏡で得た画像から彗星を発見した。NEOCP に掲載後、幾人かの CCD 位置観測者によって観測された。(IAUC 9007, 2008 Dec. 25)
- ☆ P/2008 Y2 (Gibbs) 12月31.37日 UT、Alex R. Gibbs は、Catalina スカイサーベイ (CSS) の 0.68-m Schmidt 望遠鏡による画像から彗星を発見した。Timothy B. Spahr (Smithsonian 天体物理天文台)は、小惑星センターの記録にある 2008年12月1日 (Mt. Lemmon)と21日 (CSS)における発見前位置観測とこの彗星を同一視した。NEOCP に掲載後、浅見敦夫氏ら幾人かの CCD 位置観測者によって観測された。(IAUC 9008, 2009 Jan. 1)
- ☆ C/2008 Y3 (McNaught) 12月31.64日 UT、Rob H. McNaught は、Siding Spring の 0.5-m Uppsala Schmidt 望遠鏡で得た画像から彗星を発見した。NEOCP に掲載後、浅見敦夫氏や門田健一氏ら幾人かの CCD 位置観測者によって観測された。(IAUC 9008, 2009 Jan. 1)

その他比較的明るい彗星は、6P/d'Arrest、19P/Borrelly、205P/Giacobini、C/2005 L3 (McNaught)、C/2006 Q1 (McNaught) などであった。



(写真 a) 210P/Cristensen 2008, 12, 13
00h49m36s & 15h29m37s HI1-B images
Credit: SECCHI/STEREO



(写真 b) C/2007 N3 (Lulin) 2008, 12, 20
5h 48.0m-57.8m (JST) exp. 40sx10 TOA130+CCD
三重県伊賀市上野 田中利彦氏